

围 吻 沙 蚕 沙蚕科

Perinereis nuntia (Savigny)

体细长,全部有 80—135 个体节,长 70—110 毫米,最宽为 4—5 毫米。头部前缘有一对小触手,左右两侧各有一个粗而大的触肢,背面有 2 对眼点。围口节有两对触须,最长的一对可达第 8 对疣足。吻部 I 区有 3 个小齿,排列成纵行。II 区有许多,排列成数斜行。III 区许多,排列成数纵行,每行有 3—4 个,IV 区排列成三角形,V 区有横排的三个,VI 区有 8—10 个,排列成一弯曲的横线,VII、VIII 区的小齿排列不规则,一般成三行。疣足背肢长于腹肢,分上下两叶,上叶较长;腹肢亦分 2 叶,上叶短而粗。刚毛有长短两种,均为复刚毛。生殖型的疣足变化很大,背须的基部和腹肢的上叶,均发达成圆扇状,刚毛亦特别发达。生活时前端背面为青灰色,其余为褐色。生殖季节到海面游泳,为鱼类重要食料。

产青島、大連、威海、塘沽、北戴河等地。

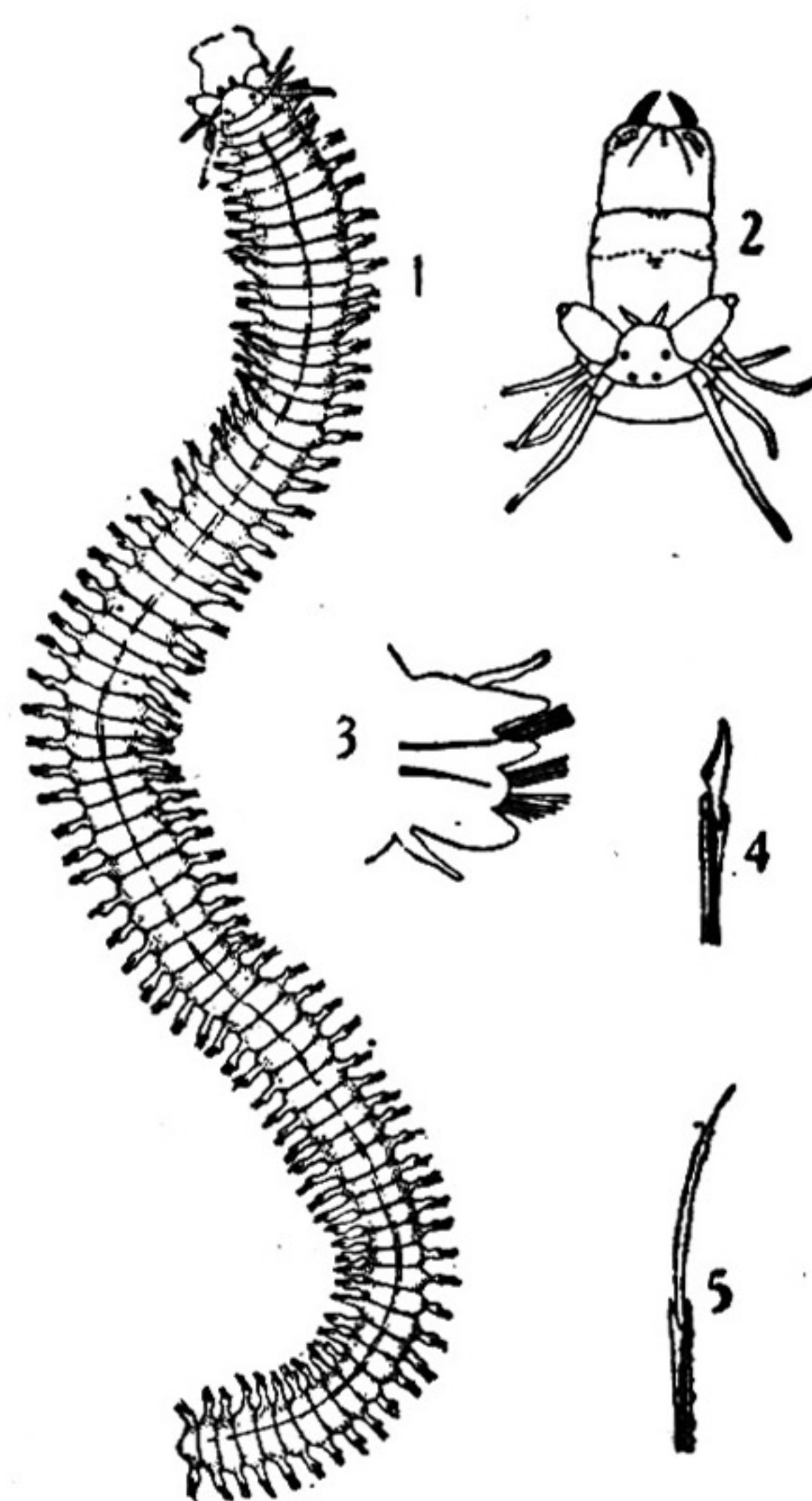


图 79 围 吻 沙 蚕

1. 整体背面; 2. 头部放大; 3. 疣足; 4. 短刚毛; 5. 长刚毛。[高]

疣 吻 沙 蚕 沙蚕科

Tylorrhynchus heterochaeta Quatrefages

体中等大, 40—80 毫米长,除疣足 5 毫米宽, 60 多个体节。前端背面到口腔基部绿褐色,后面稍带红色,背中央浅红色。头部二对大眼,前后对很靠近,有明显晶状体。吻无小齿,而有软突起,I、II 区虽有小突起,不显,III、IV 区有柱状小突起约 20 个,不规则成三四横排。V、VI 区有四个大突起,深绿色,两旁有小突起一二个,VII、VIII 区前缘有一排大突起。口前叶触肢大,触手较短。围口节触须四对,最长对达第四刚毛节。前二对或三对疣足无背肢和刚毛,第四对起有少数刚毛,甚小,以后渐变大。体中部背须有大基叶,腹须同长,基叶不显,背肢较小,其腹侧有一舌状叶(a),有鳃的功用。刚毛多而长,均为复刚毛,前端短,中部极长,大都成划桨状(7)。肛门节有小肛须一对。

分布 广东沿海及淡水中。

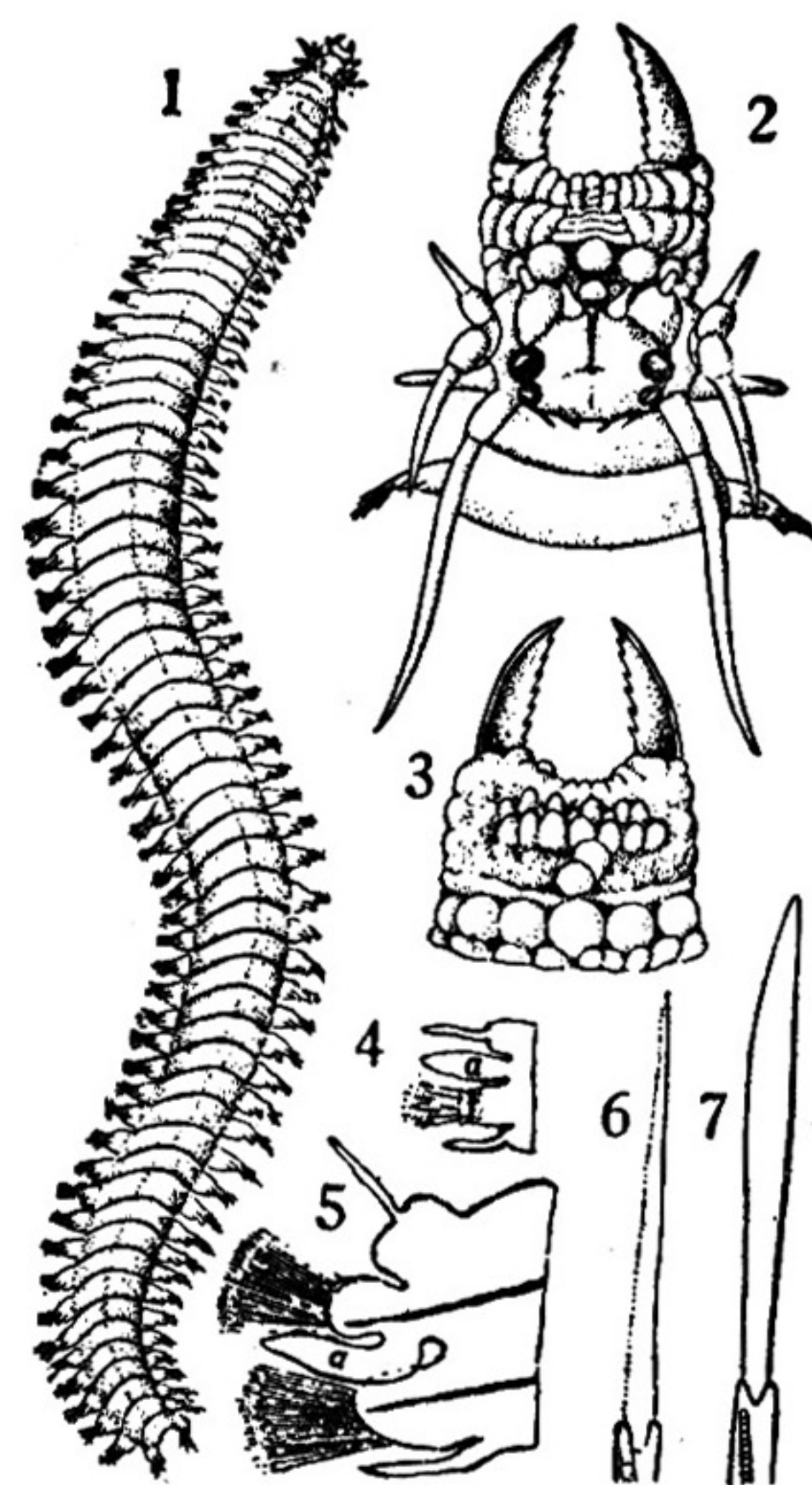


图 80 疣 吻 沙 蚕

1. 整体背面; 2, 3. 头端背腹面观; 4. ii 节; 5. xxv 节前侧观; 6, 7. 两种长刚毛。[陈]

銀 蚕 銀蚕科

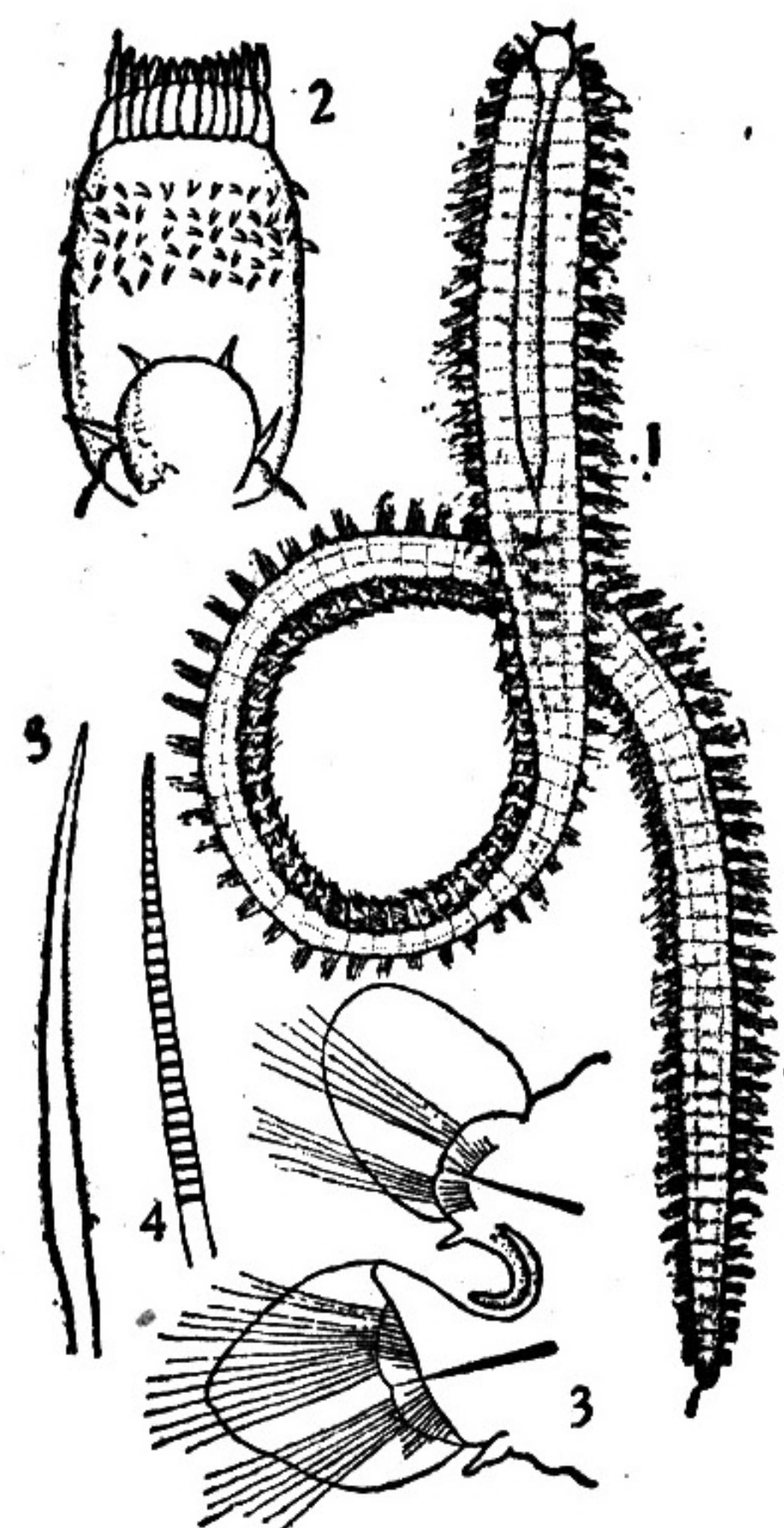
Nephtys caeca Fabricius 1776

图 81 銀 蚕

1. 整体背面; 2. 头部吻伸出状; 3. 疣足;
4. 横綫刚毛; 5. 針状刚毛。[高]

体細长, 背部隆起腹部扁平, 中央有一浅沟, 体长 100—200 毫米, 寬 5—6.5 毫米, 140—160 体节。头部前端圓形, 无眼点, 有触手 2 对, 背面一对小, 距离近, 腹面一对較大而距离远。吻部伸出时, 略呈椭圆形, 其近前端处周围有 22 行齿状小突起, 每行有 5 个小突起, 吻前緣分上下两唇, 每个唇有 11 个較大的齿状突起, 其中, 中央的一个不分枝, 其余 10 个分两叉。吻内有大顎两个, 上下各一。疣足发达, 背腹肢距离較远, 背肢下側有一个镰刀状的突起, 背肢无背須而有一个圓形的扇状体; 腹肢有一个小的触須和一个較大的扇状体。疣足上的刚毛, 均为单刚毛, 分針状刚毛和横綫刚毛两种。肛須只一根。

居泥沙或碎石下, 分布青島、大連等处。

拟 鳞 磯 沙 蚕 磯沙蚕科

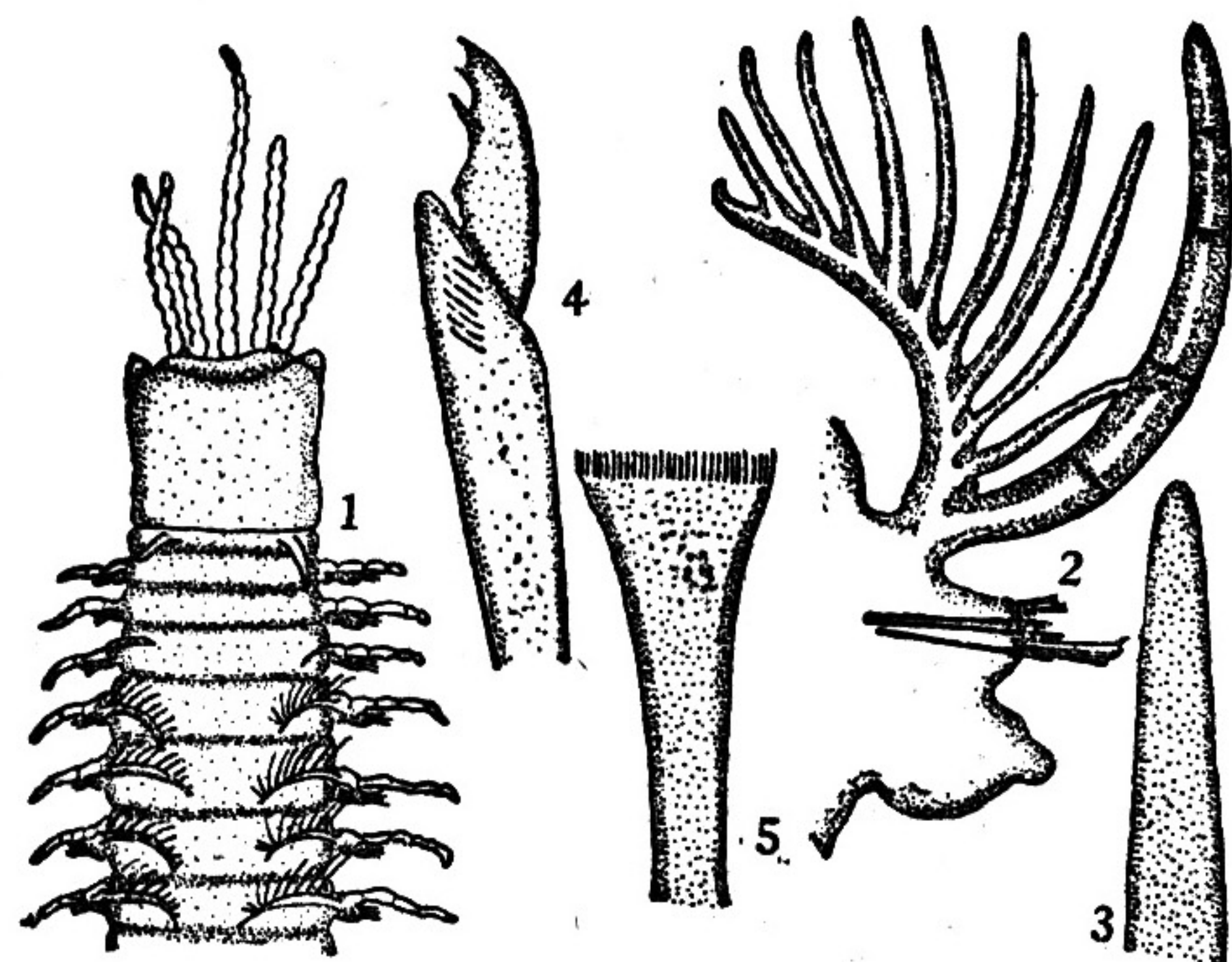
Eunice aphroditois (Pallas) 1788

图 82 拟 鳞 磯 沙 蚕

1. 前端背面; 2. 疣足; 3. 长刚毛远端;
4. 复刚毛; 5. 槲状刚毛。[高]

身体頗大, 长 100—120 毫米, 寬 10—20 毫米, 体节数約 400 个左右。口前叶横寬, 分为两瓣, 背面有 5 个念珠状的触手, 中央一个最长。眼点有 2 个, 位于外側触手的基部。围口节由 2 个环节組成, 其第一节大于第 2 节的 3 倍, 第二节背面有 2 个短触須。疣足的背須甚发达, 第六节以后即有櫛齿状的鳃絲, 刚毛有长刚毛、复刚毛及槲状刚毛等三种。

生活时身体为黑褐色, 表面呈强烈的金属光泽, 甚为美丽。栖息在海藻或碎石間, 亦常在泥沙內钻动, 为一种良好魚类餌料。

分布 青島、舟山等处。